



# L'AGENDA de la ME3E 2025



## ME3E : Notre Editorial ...

Quelle année 2025 à la Maison de l'Enfance Lyon 3<sup>ème</sup> Est ...

Lorsque toute l'équipe s'est réunie pour réfléchir à la préparation de l'Assemblée Générale, une avalanche de souvenirs est arrivée ! Des projets, des activités, des photos, des partenariats, des sorties, des stages, des séjours, des au revoir, des temps collectifs, des arrivées, des bénévoles, des ateliers, des partenaires, des animateurs... Chaque mois riche de ses temps forts et de ses évènements marquants.

Nous avons décidé de vous faire revivre cette année, telle que nous l'avons vécue !

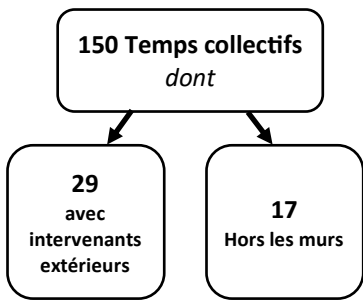
Fruit d'un travail collaboratif, ce Rapport d'Activité vous permettra de prendre connaissance d'une très grande partie des actions de la Maison de l'Enfance. Bien évidemment, il ne saurait être exhaustif. Malgré les textes et toutes les photos présentes dans ce document, il sera malgré tout difficile de vous partager toutes les émotions qui ont jalonné cette année.

En vous souhaitant une bonne lecture !

**L'équipe de la ME3E,**

**Andrée, Laurence, Marion, Nadia, Zoé, Arnaud, Laurys, Marcos !**

# Le RPE L'Îlot Gones



**364 familles en lien**  
avec le RPE

**80 Ass Mat et/ou GaD** ayant bénéficié d'Information indiv ou co

**62 Ass Mat et/ou GaD** ayant participé à une action du RPE

**202 enfants** ayant participé à un Temps Co



## L'AGENDA de la ME3E

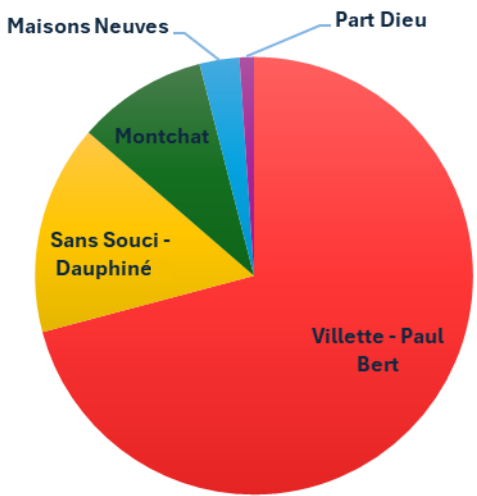
Version STATS



### Les adhérents de la ME3E ...

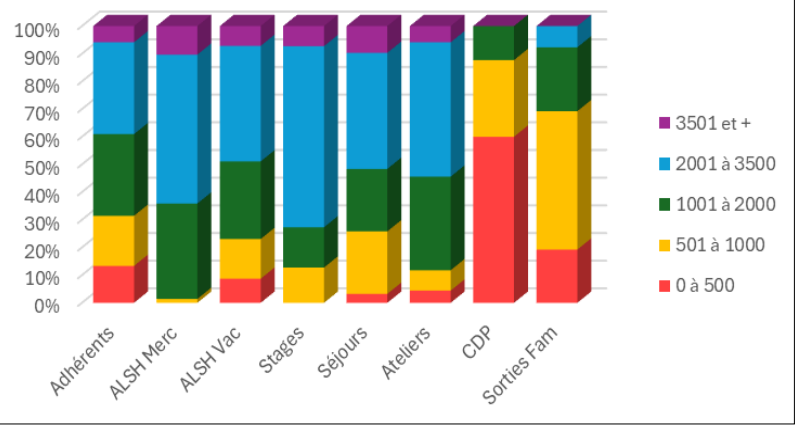
**374 familles adhérentes**  
dont **89 nouvelles familles**

### Quartiers des adhérents

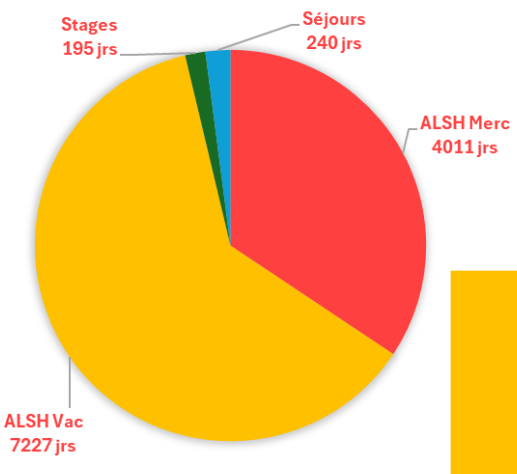


**46,35%** des adhérents ont un QF <1500, soit +6 pts cf. 2024

### Etude sociologique des QF (sur les enfants inscrits)



### 11 673 JOURNÉES ENFANTS, SOIT

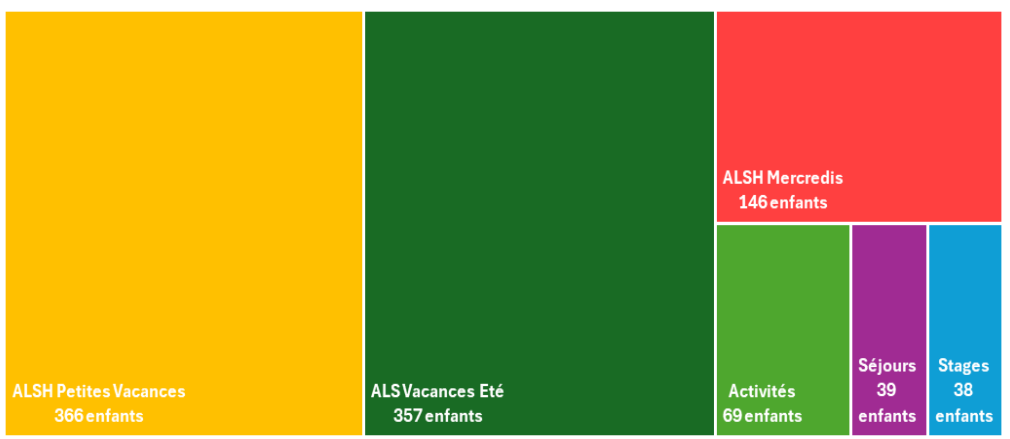


### Les activités de la ME3E ...

**48 animateurs** différents en CEE

**Prix journée moyen ALSH**  
(dont pénalités et abs facturées)  
**22,98€**

### Nombre d'enfants différents sur l'année

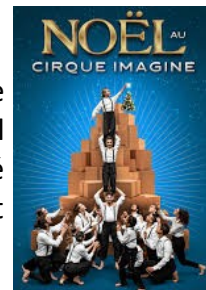


**COUP DE POUCE**  
66 enfants, pour 47 familles  
85 séances  
12 bénévoles



## **ALSH : On partage au coin du feu**

On commence cette nouvelle année 2025 avec deux journées à l'accueil de loisirs. Les plus petits ont eu la chance de découvrir le spectacle d'un Père Noël enrhumé au Théâtre de l'Ouest, à Décines. Tandis que les plus grands ont été applaudir les artistes du Cirque Imagine à la Soie. Bonne humeur, rires et cocooning étaient au programme pour bien démarrer l'année !



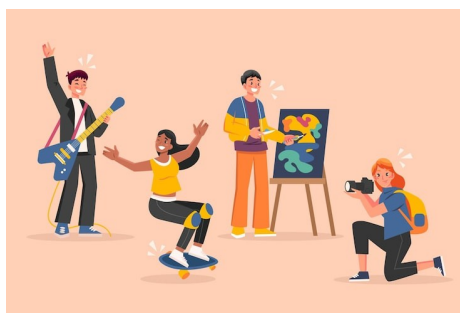
# L'AGENDA de la ME3E

Janvier 2025



## **ALSH : Le recrutement des animateurs en CEE**

Afin de proposer des accueils de loisirs et des séjours de qualité, le recrutement des animateurs en Contrat d'Engagement Educatif est primordial. Même si cela reste parfois complexe de trouver des personnes motivées, dynamiques et de confiance, l'équipe de direction a rencontré moins de difficultés dans les recrutements. Dans une volonté d'améliorer la qualité des accueils, des temps de sensibilisation, de formation et d'accompagnement sont régulièrement proposés aux équipes. Ces temps, assurés par l'équipe de permanents ou par des intervenants extérieurs (Les Francas, La Souris Verte), ont été appréciés et riches d'échanges.



## **ATELIERS : Apprendre l'anglais avec Polly !**

La Maison de l'Enfance, en partenariat avec l'école Helen DORON, propose un apprentissage de l'anglais pour 2 groupes de 12 enfants grâce à une méthodologie ludique. Activité prisée et plébiscitée par les enfants comme les parents, l'enseignement délivré exclusivement en anglais par Ayti permet d'apprendre tout en s'amusant. Les parents ont d'ailleurs un rôle important dans cet apprentissage. Il est à noter que les enfants de la ME3E (et leurs parents) sont particulièrement assidus et motivés !



## **FAMILLE : Café Partenaires**

Dans un quotidien souvent chronophage, il est important de se ménager des temps où l'on peut échanger, construire et réfléchir ensemble.

La mise en place d'un Café-Partenaires répond à ce besoin. Depuis maintenant plusieurs années, la ME3E permet aux acteurs du territoire (Education Nationale, associations du territoire, PMI, équipements culturels, ...) de se retrouver, d'échanger, de partager des questions ou des difficultés. Ce temps convivial permet aussi de se rencontrer, et de prendre le temps de créer ensemble les actions et projets futurs.



## **Les nombres du mois ...**

- 1** comme le premier mercredi de l'année
- 15** professionnels présents au Café Partenaires
- 112** enfants différents présents sur les 2 journées ALSH Vacances de Noël
- 2025** fois « BONNE ANNEE & BONNE SANTE » souhaitée aux enfants et aux parents

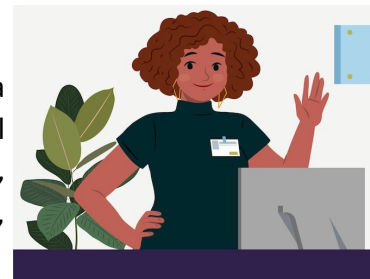
### **Le Projet Asso dans le quotidien des équipes ...**

*« Le cadre d'accueil proposé à l'enfant doit être adapté à son développement et ses besoins physiologiques et moteurs en fonction de son âge »*

Les enfants sont répartis en fonction de leur âge au sein de l'accueil de loisirs. Cela permet ainsi d'adapter le rythme de la journée aux besoins propres à chaque tranche d'âge.

## **ME3E : Bienvenue Nadia !**

Après plusieurs mois d'attente, l'équipe de la ME3E a eu le plaisir d'accueillir Nadia au poste de Secrétaire-Agent d'Accueil. Son arrivée a permis d'améliorer l'accueil des familles et de soulager de certaines tâches administratives l'équipe. Aujourd'hui, lorsque vous appelez, envoyez un email ou prenez rendez-vous pour une inscription, c'est Nadia qui a le plaisir de vous accueillir.



# L'AGENDA de la Février 2025 ME3E



## **ALSH : Ambiance familiale et Mercredis !**

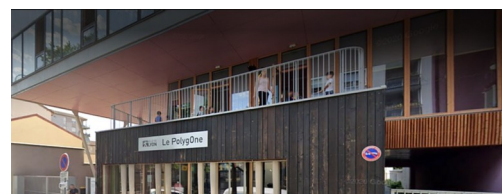


Quel plaisir de se retrouver les mercredis à la Maison de l'Enfance. Chaque semaine, nous constatons que les enfants, comme leurs parents, arrivent avec entrain et surtout le sourire ! L'accueil de loisirs est devenu un des lieux du 3<sup>ème</sup> arrondissement où les enfants peuvent se retrouver au sein du quartier. Voisins d'immeuble,

mais inscrits dans des écoles publiques ou privées, l'accueil de loisirs permet aux copains-copines de secteurs différents de partager un temps de convivialité. L'équipe pédagogique des mercredis est attentive à ce que cette ambiance festive, chaleureuse et cocooning, notamment pour les plus petits, imprègne son programme et ses activités.

## **RPE : En avant la musique et vive le mouvement !**

Cette année a été riche en interventions extérieures au Relais Petite Enfance. Ainsi, 11 séances d'éveil musical ont eu lieu entre les mois de Mars et de Décembre. Les enfants de 3 mois à 3 ans ont été ravis de ces séances. Les assistantes maternelles et les enfants ont aussi pu bénéficier d'ateliers animés par une psychomotricienne et de séances d'éveil corporel proposées par une danseuse.



## **ME3E : Un bâtiment atypique à Lyon**

Depuis plus de 11 ans, la Maison de l'Enfance dispose de locaux adaptés et modernes au cœur du 3<sup>ème</sup> arrondissement, au sein du polygOne. Ce bâtiment fait figure d'exception dans le paysage lyonnais. Il a en effet la spécificité d'être mutualisé entre plusieurs acteurs. Chaque jour, les activités de la ME3E côtoient celles des écoles Meynis, de la Ville de Lyon, du périscolaire et d'associations sportives. Cette diversité d'acteurs nécessite des temps de régulation, mais permet aussi de développer des actions et des projets communs, et de faciliter le partenariat.

### **Les nombres du mois ...**



- 2** activités cuisine (au minimum !) par Mercredi
- 12** bénévoles réguliers à l'activité Coup de Pouce
- 20** animateurs CEE différents à l'ALSH des mercredis en 2025
- 133** paires d'oreilles d'enfants de 3 mois à 3 ans au fil des séances de musique au RPE

### **Le Projet Asso dans le quotidien des équipes ...**

**« Favoriser l'égalité en luttant contre les stéréotypes et les discriminations »**

La présence importante de bénévoles et de salariés à l'activité Coup de Pouce vise à offrir un cadre de travail optimal le soir après la classe.

En privilégiant le travail en petit groupe, voire parfois individuellement, l'action favorise l'égalité des chances.



## ALSH : Les Petits Reporters

Pour ces vacances, le Journalisme était à l'honneur. Nos « petits reporters » ont pu créer leurs cartes de presse, des appareils photos, des micros à base de matériaux recyclés. Des grands jeux de pistes ont aussi été organisés pour tous les groupes ! Les enfants ont réalisé des « reportages » au Zoo de Saint Martin la Plaine, au Théâtre à l'Ouest, au Musée Gallo-Romain et au Musée des Frères Lumière.



# L'AGENDA de la ME3E

## Mars 2025



### RPE : A la découverte de la nature en ville



Pendant les vacances scolaires, le RPE propose des temps collectifs « hors les murs » : 9 séances se sont déroulées dans la cour végétalisée de l'école maternelle Paul Bert et 5 séances dans le jardin de la crèche Prévert. Trois animations ont

également eu lieu dans des parcs du quartier, organisées en commun avec une autre structure : le Carnaval (en mars) avec le secteur familles de la Maison de l'enfance, la chasse aux œufs (en avril) avec le RPE Maison Potiron au parc Bazin, et un pique-nique (en juillet) avec le RPE Madeleine Brès au parc Sisley. Sous le soleil ou sous la pluie, les enfants ont adoré partir explorer la nature en ville !



### FAMILLE : Atelier parents / enfants



« **Comme au carnaval !** » : Une première en extérieur au Parc Sisley . ME3E et RPE, jeux, déguisements, animation-lecture, goûter partagés et un petit défilé lyonnais ! De nombreuses assistantes maternelles, des parents, des grands-parents, des enfants... et un certain nombre de questions au Parc : « C'est chouette ! Vous êtes... ? ».

« **Musique en famille** » avec Daïka » : un grand succès ! 23 enfants du tout-petit à 8 ans, ont chanté, dansé, fait des percussions corporelles. Bonne humeur garantie et fin d'activité avec des félicitations des participants à l'intervenante !



### **Le Projet Asso dans le quotidien des équipes ...**

**« Actions concrètes qui favorisent la mixité et les échanges des différentes familles adhérentes à la ME3E »**

Le Carnaval est une action transversale entre le secteur famille et le RPE. Autour d'activités et d'animations dans un parc, l'idée est de permettre rencontres, partages, échanges, de vivre un moment convivial. Les sorties familiales le sont tout autant !

### SEJOURS : Coulmes Attitudes

Bienvenue au séjour Hiver à Rencurel sur une thématique enneigée. Cette année 2 groupes de 12 enfants (6-8 et 9-11 ans) sont partis avec Justine, Jonathan et Marcos.

Malgré le peu de neige sur la période, les enfants ont pu profiter d'une découverte de la vie en



collectivité et des diverses activités. Ces temps sont préparés, encadrés, adaptés et mis en place par un encadrement diplômé. Concrètement, les enfants ont pu faire du Cani-Kart, construire des igloos, manipuler un DVA (Détecteur de Victime d'Avalanche) et réaliser des moulages d'empreintes.

### **Les nombres du mois ...**

017.3.  
4.2.5  
9.6.8.

- 15** filles et 9 garçons présents au séjour hiver aux Coulmes
- 18** temps collectifs organisés par le RPE « hors les murs »
- 24** vocations de reporters initiées par le programme de l'ALSH
- 45** personnes, petites et grandes, présentes à l'atelier « Musique en famille »



## ME3E : Bienvenue à Arnaud TERRET

Après une expérience de près de 15 ans dans une association dans l'Ain, Arnaud a pris ses fonctions de Directeur de la Maison de l'Enfance le 12 Mai. L'accueil des enfants, des familles, de l'équipe et des administrateurs a été chaleureux ! En s'appuyant sur un tuilage de plusieurs semaines, Sophie l'a accompagné dans sa prise de poste. Cette période a notamment permis de rencontrer les nombreux partenaires de la Maison de l'Enfance.



# L'AGENDA de la Mai 2025 ME3E



## ALSH : Il fait bon vivre à l'ALSH des mercredis !



Quel succès pour les mercredis ! Les familles ont été particulièrement assidues et les mercredis ont systématiquement affiché complets cette année. Parents et surtout enfants ont apprécié les moments passés au sein de l'accueil de loisirs. L'équipe

pédagogique veille à maintenir un climat de sérénité et de confiance. Il n'est pas rare que les parents nous disent « J'étais exceptionnellement en récup, mais mon enfant a préféré venir à l'accueil de loisirs ! ». Les enfants se sentent bien et protégés lorsqu'ils viennent à la ME3E, et la dynamique collective n'en est que meilleure !



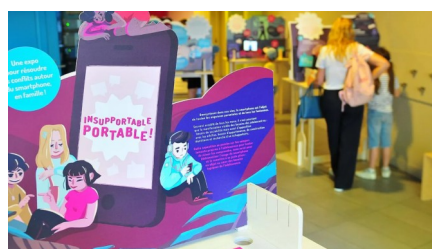
## RPE : Un travail collaboratif



Les quatre relais petite enfance du 3<sup>ème</sup> arrondissement se sont associés au sein d'un comité de pilotage (COFIL) commun réunissant la Caf, la Ville de Lyon et des usagers, parents et assistantes maternelles. Ce temps avait pour objectif de faire le bilan des missions confiées aux RPE depuis 2022 et de se projeter sur les cinq années à venir, jusqu'à 2030, à l'échelle du territoire du 3<sup>e</sup>. Une présentation commune a été faite le 21 Mai au RPE Madeleine BRES, devant tous les partenaires.

## FAMILLE : Insupportable portable & La place des écrans

Alors que la place des écrans dans notre quotidien nous questionne tous, Fréquence Ecole nous a apporté son expertise et ses outils afin d'ouvrir le débat. Grâce à une exposition en Mai, puis à une Conférence en Octobre, parents et enfants ont pu échanger sur leurs représentations et leurs ressentis. Plus de 120 enfants et parents différents ont participé à ces deux temps et exprimé autant d'avis différents.



### Le Projet Asso dans le quotidien des équipes ...

**« Favoriser l'expression et le dialogue. La compréhension de l'autre et du monde qui nous entoure permettent le respect d'autrui »**

Par des propositions en phase avec les sujets de société (exemple, Spectacle « Scaphandre » autour des violences sexuelles faites aux enfants), notre volonté est de favoriser et surtout de faciliter la parole des enfants. Sensibiliser, prévenir, agir...

### Les nombres du mois ...

0173  
425  
368

- 1** article dans le journal de la métropole (MeT') valorisant l'exposition
- 15** partenaires présents au COFIL du RPE
- 100** partenaires (au minimum) à présenter à Arnaud
- 112** enfants présents en moyenne chaque mercredi

## SEJOURS : Des séjours toujours autant demandés !

Les séjours sont appréciés des enfants et des familles. Selon les parents, même les places pour les concerts de Taylor Swift à Lyon n'ont pas généré autant d'émulation ! Les enfants et les parents apprécient le choix des lieux, le programme du séjour et surtout le lien de confiance avec l'équipe encadrante. Les séjours ne sont pas exclusifs et ce sont ainsi 39 enfants différents qui ont pu partir cette année.



# L'AGENDA de la ME3E

## Juin 2025



### ALSH : On fête la fin de l'année



Des sorties ! Pour célébrer la fin de l'année scolaire ?! Et pour savourer plein de bons moments avec les copains-copines, les anim's de l'année !

Mercredi 11 juin,

Safari Parc de Peaugres (de 6 à 8 ans),

Mercredi 25 juin, Sortie Ferme Seguin et

Atelier Boulanger (de 3 à 5 ans),

Mercredi 2 juillet, Sortie Accrobranche au Fort de Bron (de 9 à 11 ans) !

## SAFARI DE PEAUGRES



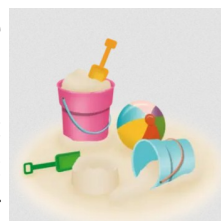
### ALSH : On ne chôme pas les mercredis

**On cuisine les mercredis !** Galettes des rois, cookies au chocolat, tartes aux myrtilles, nous, des bouts de choux aux Gones, c'est la fête quand on fait de la pâtisserie : « Qui mélange les œufs, la farine, le sucre... ? C'est quand qu'on mange ? ». Le bonheur est ... dans la préparation du goûter et dans la dégustation 😊



**Mais on crée aussi !** Un peu à notre manière, nous, les bouts de choux, les loulous, les kids, on rapporte souvent nos créations, nos fleurs en papier, nos maquettes, nos dessins, nos œuvres ! Il paraît que certains enfants en ont plein les tiroirs !

### FAMILLE : Une journée au Lac



Le 14 Juin, ce sont 12 familles qui sont partis en autocar passer la journée au Lac de Cormoranche. A l'occasion de cette Sortie Famille, baignade, jeux partagés, activités sportives, dégustation de glaces ou tout simplement farniente au soleil ont rythmé la journée. Toutes les familles, enfants comme parents, ont pu profiter d'une belle journée au soleil, à l'extérieur de Lyon, placée sous le signe de la bonne humeur, du partage et de l'échange.



### Les nombres du mois ...

0173  
4625  
368

- 2** minutes pour que le séjour d'été affiche complet
- 5** papas présents à la sortie au Lac de Cormoranche
- 63** spectateurs (adultes et enfants) pour le Spectacle du Coup de Pouce
- 12712** remerciements pour le travail de Sophie à la ME3E

### Le Projet Asso dans le quotidien des équipes ...

**« Coopérer sur des projets enfance en collaborant et dialoguant avec les acteurs et partenaires du secteur »**

Au quotidien, la ME3E agit en lien avec les acteurs du 3<sup>ème</sup> (PMI, Assistantes Sociales, écoles, ...). Cela permet de participer à la mise en œuvre de projets et d'actions communes au profit des enfants et de leurs familles.

## SEJOURS : Bienvenue dans les contrées oubliées

Le séjour d'été a été l'occasion de découvrir un nouveau lieu au Fau de Roissard. Ce petit hameau, au cœur de la nature, a permis aux enfants de découvrir l'univers enchanté des Fées, Nains et autres Elfes ... Au programme de cette semaine, randonnée avec passage sur la Passerelle de l'Ebron, marche crépusculaire en forêt, grimpe à l'arbre, et réalisation de Land'art et de petits objets avec la nature.



# L'AGENDA de la ME3E

Juillet 2025



## ME3E : Au revoir Sophie et bonne retraite !



Même les belles aventures se terminent. Après plus de 30 ans de présence, d'investissement et de projets, Sophie a refermé la porte de la Maison de l'Enfance pour la dernière fois le Lundi 30 Juin. Au fil des années, son engagement et sa détermination auront permis à la Maison de l'Enfance de ne jamais se satisfaire de l'existant et de toujours rechercher le meilleur. Son pot de départ aura été l'occasion pour tous de la remercier, de se remémorer les événements marquants et de partager une chanson ou un jeu.

## ALSH : Bienvenue au camping !

Un mois de juillet tourné vers l'extérieur, autour de grands jeux, de musique et de jeux d'eau ! De nombreuses sorties ont été organisées : Lac, Ferme pédagogique, potager de Graines Urbaines, Accrobranche, Sortie Pêche, balade Contée. Les 9/11 ans ont aussi profité de sorties au Musée de l'Automobile et au jardin botanique organisées avec les Francas. Deux journées à thème ont été organisées, au programme kermesse et déguisement pour tout le monde !



### Le Projet Asso dans le quotidien des équipes ...

« Favoriser les partages d'activités intergénérationnelles »

Dans le cadre d'un partenariat avec l'EHPAD Les Cristallines, des enfants du groupe des 9/11 ans ont pu partager un temps convivial avec des résidents, en lien avec l'animatrice de l'établissement. Autour d'un Loto et d'un petit goûter, les enfants ont pu échanger avec les personnes âgées.

## RPE : Cap sur 2030 !



S'appuyant sur le diagnostic de territoire, les constats et enjeux présentés lors du COPIL des RPE du 3<sup>e</sup>, un nouveau projet de fonctionnement a été présenté à la CAF en juillet 2025. Validé, sans modifications, en novembre, ce projet fixe les objectifs et actions à mener jusqu'en 2030, tant auprès des professionnel.le.s de l'accueil individuel que des familles.

### Les nombres du mois ...

0173  
4125  
368

- 8 jours de Juillet avec de la pluie
- 24 sorties réalisées à l'ALSH de Juillet
- 45 pages pour le nouveau projet de fonctionnement 2026/2030 du RPE
- 357 enfants différents à l'ALSH de Juillet et Août



### ALSH : Le saviez-vous ?

Lors de chaque vacances, l'équipe pédagogique se retrouve un samedi pour planifier la période. Au programme, préparation du programme d'activités, posture professionnelle, sensibilisation/formation, mais aussi réflexion commune sur nos objectifs pédagogiques. L'ensemble de l'équipe a pu se retrouver pour une journée de cohésion et de travail, soit 15 animateurs et 3 directeurs pour chaque mois d'été.



# L'AGENDA de la ME3E

## Août 2025



### ALSH : Quelle année 2025 à la ME3E !



L'accueil de loisirs, ouvert à chaque période de vacances, ne ferme ses portes que quelques jours pour les Fêtes de fin d'année. La demande des familles a été très importante tout au long de cette année. Même si nous constatons une présence assidue des adhérents, à chaque

période de vacances de nouvelles familles deviennent adhérentes. Au quotidien, il y a très peu d'absentéisme, cela permet ainsi la mise en œuvre de projets de qualité et inscrits dans la durée pour les équipes d'animation. Cela est apprécié des enfants, comme des parents !

### ALSH : Le Tour du monde en 19 jours

Pour éviter de rester dans la chaleur lyonnaise, les enfants de l'accueil de loisirs ont beaucoup voyagé durant le mois. Au fil des pays et des découvertes, de nombreuses activités, animations et sorties



ont été organisées. Création de son passeport, réalisation d'animaux de la savane, visite de grottes, séances de cinéma climatisées, et bien d'autres qui ont ravi les grands comme les plus petits !

### Le Projet Asso dans le quotidien des équipes ...

**« Soutenir et former les professionnels et les enfants pour faire évoluer leur rapport à la nature et au vivant »**

En s'inscrivant dans la démarche Centre A'ERE, proposée par les FRANCAS, la Maison de l'Enfance souhaite accompagner ses équipes dans une pratique plus vertueuse, notamment dans les sorties réalisées, les activités proposées et la gestion des goûters.

### STAGES : DANSE ET COMPAGNIE

C'est la dernière semaine de l'été et la pression de la rentrée commence à se faire sentir !



14 enfants, 11 filles et 3 garçons, de 7 à 11 ans ont participé à ce projet !

Découverte, initiation, pratique danse moderne, hip hop, expression... et deux représentations le dernier jour, une le matin pour les enfants de l'accueil de loisirs et une en fin d'après-midi pour les familles.

Un sacré défi pour Julianne de la compagnie Entrelas Konzept, en 5 jours.



Un joli final, de la danse et de la poésie : NUAGE ! Et voilà c'est fini, lundi, école... ☺

### Les nombres du mois ...



**3** garçons et 11 filles inscrits au Stage Danse

**19** jours d'ouverture de l'ALSH au mois d'Août

**30,6** degrés de température moyenne à Lyon en Août

**3734** journées enfants cumulées sur Juillet et Août

## ME3E : Une structure ancrée dans son territoire



Connue et reconnue par les enfants, les familles et les partenaires, la ME3E participe à la vie du 3<sup>ème</sup> arrondissement.

Cette place centrale permet de jouer le rôle de facilitateur.

Au quotidien, cela favorise la mise en lien de différents acteurs et ceci au profit des adhérents. A la Maison de l'Enfance, on cherche des solutions !



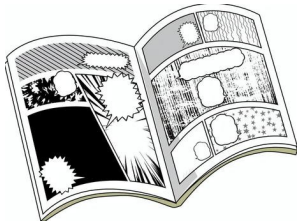
# L'AGENDA de la ME3E

## Septembre 2025



### ATELIERS : De la nouveauté !

C'est une rentrée sous le signe de l'originalité dans les activités à la ME3E :



**Dessins - Mangas** : Au fil des séances avec Miki, 12 enfants du CE1 au CM2 apprennent les subtilités de l'art du dessin Manga. Peut-être même que cela déclenchera des vocations de Mangaka !

#### Yoga - Expression

**Culturelle** : En développant la concentration, l'expression et la créativité, Claire permet à une dizaine d'enfants de 4 à 6 ans de développer leur imaginaire et leur ouverture sur le monde.



### RPE : L'analyse des pratiques, un outil de professionnalisation

24 assistant.e.s maternel.le.s ont participé à des séances d'analyse de la pratique professionnelle en soirée au relais. A raison de 6 séances par an, ces temps de réflexion et prise de recul sur un métier exercé en solitaire sont appréciés des professionnel.le.s : les deux tiers de ceux qui y avaient participé en 2024 se sont réinscrits en 2025. Cette proposition d'analyse de la pratique bénéficie d'une subvention spécifique de la CAF.



### Le Projet Asso dans le quotidien des équipes ...

*« Accompagner à l'ouverture des enfants à la différence, la collaboration et l'entraide »*

L'Association « La souris verte » accompagne la ME3E dans l'intégration des enfants en situation de handicap. Que ce soit dans la sensibilisation, la formation ou l'accompagnement, le partenariat tissé est riche et important au quotidien. Un livret pour les animateurs a été créé comme support, afin de faciliter le travail des équipes et l'inclusion sur le terrain.

### COUP DE POUCE : Mais qu'est-ce que c'est ???

Un partenariat riche avec les écoles,  
Une date attendue pour les inscriptions,  
Des enfants, beaucoup d'enfants,  
Des parents, une attente d'aide, de soutien,  
De nombreux bénévoles impliqués, un immense MERCI !

Des devoirs, des jeux, du mouvement,  
Des questions, des rires, des plaintes,  
Des professionnels qui s'adaptent à tous les âges, toutes les situations,  
Des intervenantes de « Lire et Faire » avec toujours de belles histoires,  
Une ouverture culturelle et sociale,  
De l'aide, de l'encouragement,  
De l'intergénérationnel,  
Tout cela c'est

### COUP DE POUCE !



017.3.  
412.5  
968.

### Les nombres du mois ...

- 37** séances de Coup de Pouce avec un intervenant extérieur
- 43** enfants présents en Septembre aux ateliers du soir
- 62** Assistantes maternelles présentes sur les temps collectif
- 119,5** enfants en moyenne à l'ALSH des mercredis en Septembre



## **ALSH : Pour les vacances, c'est aussi à Paul Bert !**

Pour proposer un accueil plus adapté durant les vacances, la ME3E a choisi d'accueillir un groupe d'enfants au sein de l'école Paul Bert. Cette extension permet d'augmenter la capacité d'accueil. Face au polygOne, l'école Paul Bert offre plusieurs espaces appréciés de tous. La cour nature permet aux enfants de disposer d'un lieu non bétonné et plus frais en plein été et le grand gymnase est très souvent utilisé pour les grands jeux durant les jours de pluie.



# L'AGENDA de la ME3E

## Octobre 2025



### **ALSH : « Abracadabra, Bienvenue à l'École des Sorciers ! »**



L'accueil de Loisirs de la ME3E s'est transformé pendant ces vacances d'Automne en véritable Ecole de Sorciers ! Chaque enfant a reçu sa lettre d'admission à l'École Abracadabra, de la part du ministère de la Magie !

Les enfants ont pu s'essayer à des ateliers de cuisines magiques et des cours de potion, créer leurs baguettes magiques, rencontrer des animaux fantastiques ou encore participer à la Coupe des 6 maisons. Romain, un Grand Magicien, est venu nous rendre visite pour nous faire une démonstration de ses talents. Les 7/11 ans ont eu la chance d'être initié à quelques uns de ses tours.



### **STAGES : Du sport en veux-tu en voilà !**

Grâce au stage « Multisports », 14 enfants ont eu la chance de vivre une semaine très sportive sous la conduite de Marcos.

Step, tchoukball, badminton, taekwondo, escalade, patinage et bien d'autres ... autant de pratiques différentes qui ont permis aux enfants de développer leur motricité, leur agilité, leur attention et leur stratégie. Que ce soit en coopération ou en opposition, le sport permet de gagner en assurance et en confiance en soi !



### **Le Projet Asso dans le quotidien des équipes ...**

**« Permettre aux enfants de faire l'expérience directe de la nature et du vivant »**

A travers les sorties de l'ALSH ou les temps parents-enfants du Secteur Famille, la ME3E souhaite donner à tous des temps hors de la ville. Que ce soit en pêchant au lac, en respirant l'air pur ou en faisant son pain à la ferme, notre souhait est le lien avec la nature.

### **FAMILLE : Au vert à la ferme !**

Et si on prenait le temps d'une dernière sortie familiale ?!

Espaces nature, campagne et grand air... Quelle chance ! il fait beau, M. et Mme SEGUIN nous attendent pour la visite aux animaux, le parcours de l'abeille au miel et pour le surprenant atelier avec pizzas préparées par les familles, cuites au feu de bois et dégustées sur place. En bonus, petit passage à la boutique des produits de la ferme avant le goûter paysan dont la galette bressane 😊

Au retour, des mamans et des enfants bien ressourcés et des sourires... de la taille d'une pizza !



A refaire !

017.3.  
4.6.2.5

### **Les nombres du mois ...**

- 2** filles et 12 garçons inscrits au Stage Multisports
- 16** pizzas confectionnées par les enfants et leur parents à la ferme
- 25** enfants présents à la veillée organisée le 28/10 à l'ALSH
- 32** kilos de bonbons mangés pour la journée d'Halloween ?!

## ME3E : De Noé à iNoé ...

Après plusieurs années d'utilisation et l'arrêt annoncé du Portail Famille Noé, le choix a été fait de changer notre logiciel de gestion. Afin de proposer un outil performant et adapté, la Maison de l'Enfance, accompagné d'Aiga, prestataire reconnu du secteur, a choisi de migrer vers iNoé. Ce changement a nécessité 4 journées de formation, pour une parfaite prise en main de toute l'équipe.



# L'AGENDA de la ME3E

Novembre 2025



## RPE : Les rendez-vous familles



La baisse des naissances à Lyon se fait ressentir : le nombre de parents et futurs parents qui contactent le RPE pour la recherche d'un mode d'accueil est en diminution (133 contre 175 en 2024). Mais au total 364 familles différentes ont bénéficié d'une information (collective ou individuelle) proposée par le relais, sur la recherche d'un mode d'accueil, le cadre réglementaire, les contrats... Le RPE L'Îlot Gones a coorganisé avec les autres RPE du 3<sup>e</sup> dix réunions d'informations collectives et une rencontre parents-assistants maternels au mois de novembre.

## ALSH : Journée pyjama !

La date approche... chaque mercredi de novembre, les enfants demandent « c'est quand la journée Pyjama ? » Une journée-plaisir à ne pas manquer ! LA Journée Pyjama !



Comme une veillée ? comme une surprise ?! Alors... Goûter ou petit déjeuner ? Enfants et personnels sont invités à venir en pyjama. Les doudous, les chaussons sont les bienvenus ! une journée où le calme s'invite de lui-même... mais aussi une journée rigolote, chaleureuse et détente... pour terminer un mois cocooning... !

## Le Projet Asso dans le quotidien des équipes ...

*« S'appuyer sur les structures existantes à proximité pour développer des actions pédagogiques culturelles, artistiques ou sportives »*

L'Assemblée-Fabrique Artistique, la MJC Sans-Souci, la patinoire Baraban, M'Roc, les parcs du 3<sup>ème</sup>, l'Institut Lumière, le TNG ... autant de sites qui permettent à l'équipe de développer des actions d'initiation, de découverte, de pratique, de sensibilisation...

## ME3E / RPE :

**Une équipe,**

**Un collectif,**

**Des compétences !**



La notion de travail en équipe s'incarne dans le quotidien de la Maison de l'Enfance. Mise en place d'actions en transversalité, réalisation de projets en commun, temps de réflexion collective, coups de main au quotidien, du savoir, du savoir-faire... autant de moments où l'équipe de la ME3E travaille en chœur.

Qu'importe le sujet ou l'action, il est possible de réfléchir, d'avancer, d'agir ensemble. On prend le temps en réunion, pour faire des points d'étapes, des bilans de fonctionnement et se projeter sur des actions futures !

## Les nombres du mois ...



**10** réunions d'information collective organisées par les RPE du 3<sup>ème</sup>

**21%** de baisse de naissance entre 2018 et 2023

**168** heures confondues de formation à iNoé

**364** familles différentes en contact avec le RPE



## **FAMILLE : Des Paroles et des Cupcakes !**

Le Mardi 9 décembre, un café-parents original a eu lieu. En plus de temps d'échanges, une maman adhérente a proposé pour la première fois un atelier pâtisserie aux autres participants. Un moment de pause, de discussions pour parler de soi mais aussi pour partager ses idées, ses envies, ses recettes !

A reconduire !



# L'AGENDA de la DéceMBRE 2025 ME3E



## **ME3E : Fête des familles**

Attendue par tous, la Fête des Familles s'est déroulée

Samedi 13 décembre avec cette année, un spectacle « La Traversée des Rêves », dans notre salle de théâtre, oups... dans notre salle des sports (ré)aménagée pour l'occasion. On joue à guichet fermé ?!

### **Et des rêves tout l'après-midi ...**

Rêve d'histoires et de comptines ! Rêve de chefs ! Rêve de construction ! Rêve de création !

Rêve de Jeux de Société ! Rêve de Jeux !

Salariés ME3E, Cie Entrelas Konzept et une bibliothécaire de la Part Dieu ont été mobilisés pour animer ce temps.

**Une grande préparation  
et un très bel évènement !**



## **ALSH : « Petit Papa Noël ... »**

Que d'effervescence ce mercredi 17 Décembre !

Alors que l'excitation est à son comble, les enfants ont profité d'activités exceptionnelles, repas à thème, pulls de Noël, maquillages, jeux en bois géants avec Récréa'Fêtes, la journée a été féérique. Et pour le plus grand plaisir des petits comme des grands, nous avons eu la chance de recevoir la visite de la Mère et du Père Noël... on a même eu un cadeau !



## **ALSH : « Lumières, Paillettes et Gourmandises » :**

De petits effectifs, des tranches d'âges regroupées pour fêter ensemble la fin de l'année



2025. Les plus grands ont profité d'une séance de cinéma à l'Institut Lumière (L'Étrange Noël de Mr Jack). Les plus petits ont pu participer à une super construction avec l'aide d'un intervenant Kapla, venu nous rendre visite.

Des ateliers gourmands, des créations de boules de Noël ou encore un Grand jeu des lutins en



Laponie étaient au programme.

## **Les nombres du mois ...**

0173  
4125  
368

## **Le Projet Asso dans le quotidien des équipes ...**

**« Favoriser le réemploi dans les pratiques pédagogiques. Encourager le don, l'entraide et l'échange dans les rapports interpersonnels entre les professionnels et adhérents de la ME3E »**

A travers les actions, les animations que proposent la ME3E, le RPE, les professionnels et les adhérents sont sensibilisés à valoriser la démarche de réemploi, notamment dans la création d'activités ou de jeux. Le partage de pratiques entre les professionnels permet l'échange de bonnes idées.

**48** gâteaux différents à déguster à la Fête des Familles

**83** enfants différents présents à l'ALSH de Noël

**89** familles nouvellement adhérentes en 2025

**179** personnes (enfants, parents) présents à la Fête des Familles